

Software liberi multiplatforma - Scuola dell'infanzia e primaria - Programmi per disegnare

TuxPaint

Schermata di avvio di TuxPaint

TuxPaint 0.9.16

Adatto a:

scuola infanzia

scuola primaria



Tux Paint è un programma di disegno per bambini (sul sito ufficiale è consigliato dai 3 anni in su). Ha un'interfaccia semplice e facile da usare, contiene effetti sonori e un personaggio, il pinguino Tux, che si offre come simpatica e incoraggiante guida all'uso (si veda sul sito ufficiale la [lista completa delle funzionalità](#)).

Il programma mette a disposizione uno spazio per disegnare e una grande quantità di strumenti di disegno.

Il pinguino Tux aiuta i bambini a disegnare, utilizzando la barra di comandi sulla sinistra dello schermo.

Cliccando sui pulsanti si apre il sottomenu, sempre in forma iconica, a destra.

Oltre ai pulsanti Disegna, Linee, Testo è presente *Magia* che dà al disegno degli effetti molto simpatici.

Come si salva il disegno prodotto? Semplicissimo: basta cliccare sulla scritta **Salva** posta nella barra a sinistra. TuxPaint è stato progettato per i bambini piccoli, quindi non c'è bisogno che il bambino conosca il file system per poter salvare il suo disegno.

Sono inoltre disponibili diverse possibilità di configurazione delle funzioni del programma da parte degli adulti, per adattarlo alle esigenze del bambino.

Tux Paint è rilasciato come Software ["Open Source"](#), sottostante i termini della ([GNU General Public License](#)).

Tux Paint funziona su molti sistemi operativi diversi, inclusi Windows, Mac OS X, GNU Linux, FreeBSD e NetBSD. Funziona bene anche su macchine obsolete (ad esempio Pentium 133MHz) e su sistemi minimali.

COME PROCURARSI IL SOFTWARE

E' possibile scaricare il programma nella versione adatta al proprio sistema operativo dal sito web ufficiale <http://www.tuxpaint.org/>

NOTE PER LA VERSIONE WINDOWS

Sono presenti due diverse versioni TuxPaint per gli utenti windows; è possibile scegliere quale versione di Tux Paint scaricare tra:

Windows Installer

Gli utenti Microsoft Windows 95, Windows 98, Windows ME, Windows NT, Windows 2000 e Windows XP possono scaricare e avviare questa semplice applicazione per ottenere Tux Paint. Tux Paint Installer per Windows è disponibile come programma di installazione, scaricabile **come file eseguibile (.exe)** sul quale è possibile fare doppio clic per iniziare il processo di installazione.

Sono da scaricare due diversi installer

tuxpaint windows-installer che include il programma principale Tux Paint, e i file necessari al suo funzionamento (interfaccia grafica utente, effetti sonori, ecc.)

tuxpaint-stamps windows-installer che contiene un insieme di immagini (e relativi file sonori) che possono essere usate con lo strumento Timbro all'interno di Tux Paint,

Windows versione ZIP

Gli utenti Microsoft Windows 95, Windows 98, Windows ME, Windows NT, Windows 2000 e Windows XP possono anche scaricare una versione di Tux Paint che **si installa da una cartella locale**. Scaricando la versione ZIP, TuxPaint non si installa direttamente nel sistema in uso, ma crea una cartella da cui è possibile far partire l'installazione.

- **tuxpaint windows-zip**
tuxpaint-stamps windows-zip

Si consiglia di scaricare la versione .zip. per averla sempre disponibile da copiare e distribuire ad alunni, altre scuole, colleghi...

COME INSTALLARE IL PROGRAMMA

Salvare in una cartella i due programmi zippati **tuxpaint windows-zip** e **tuxpaint-stamps windows-zip**. Cliccare sui due files zippati per estrarli.

Estraendo il file zippato **tuxpaint** viene creata una cartella denominata TuxPaint che contiene tutto ciò che occorre al buon funzionamento del programma; la cartella data/stamps contiene però solamente la sottocartella "cartoon" con le immagini di Tux, il pinguino.

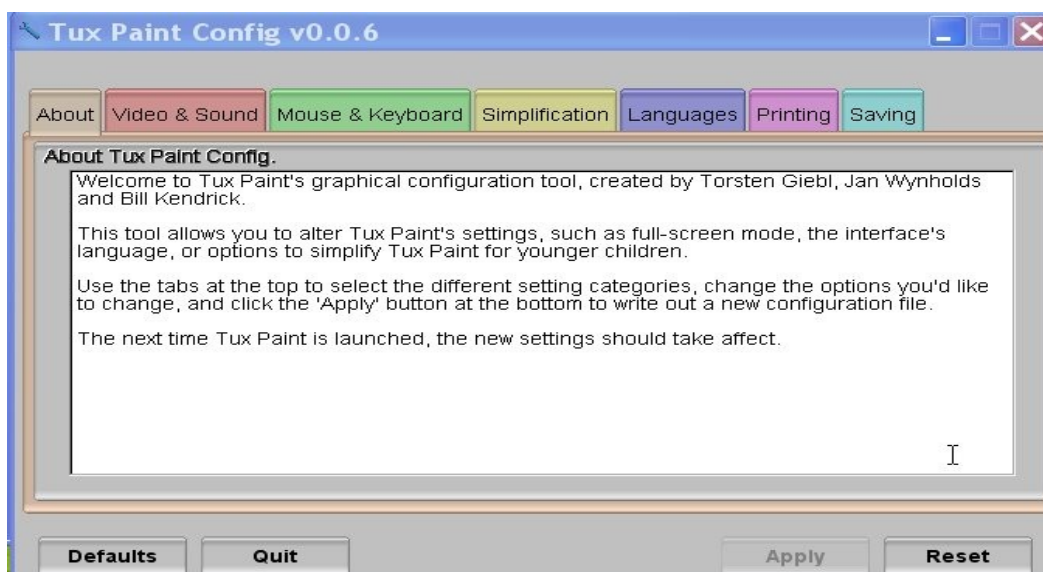


Immagine: contenuto della cartella tuxpaint

Per avere immagini aggiuntive per i timbri, occorre dezippare anche il file **tuxpaint-stamps**; verranno così aggiunte numerose tipologie di immagini nella cartella data/stamps.

COME CONFIGURARE IL PROGRAMMA

Per procedere alla configurazione del programma aprire il file **tuxpaint-config**. Comparirà la schermata che segue:



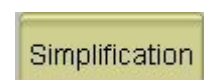
Ora è possibile scegliere le opzioni adatte ai bambini che utilizzeranno il software dai menu seguenti:



Il menu **Video e Sound** permette di definire la configurazione video (schermo intero o finestra), definendo i pixel da utilizzare: da 800x600 a 1600X1200; permette di abilitare o disabilitare i suoni; consente di utilizzare una “palette” di colori alternativa, indicando la posizione del file prescelto)



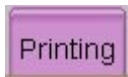
Il menu **Mouse & Keyboard** consente di decidere il cambiamento di forma del puntatore a seconda della posizione e della funzione attiva; di prevenire l'uscita del puntatore dalla finestra di TuxPaint; di abilitare o disabilitare la rotellina del mouse, il pulsante destro o centrale del mouse, le “scorciatoie” da tastiera



Il menu **Simplification** permette di rendere più facile l'uso del programma ai bambini più piccoli, ad esempio le **semplificazioni dell'interfaccia**, permettono di disabilitare le rotazioni delle forme, di eliminare le funzioni complesse o creare un rettangolo attorno ai timbri che vengono spostati per agevolarne la gestione. Si può decidere di mostrare tutti i caratteri di testo in formato maiuscolo. Si possono inoltre **semplificare i pulsanti di controllo**: è possibile disabilitare i timbri o usarne una versione semplificata; evitare chiusure accidentali.



Nel menu **Languages** è possibile scegliere il linguaggio di TuxPaint, utilizzare i timbri come immagini speculari dei timbri di default, caricare altri set di caratteri.



Il menu **Printing** consente di disabilitare le stampe, di ridurne la frequenza, di mostrare o meno la finestra di dialogo della stampante



Attraverso il menu **Saving** possiamo impostare il salvataggio, decidendo se, dove e come salvare e se ricevere una richiesta di conferma prima che l'immagine venga sovrascritta.

NOTA SUL SALVATAGGIO IN WINDOWS

Dove vengono salvate “di default” le immagini create con Tux Paint versione Windows? A partire dalla versione 0.9.15, Tux Paint archivia le immagini dell'utente nella cartella “**application data**” o nella cartella dei dati utente collocata a seconda della versione Windows localmente utilizzata.

Una versione Windows in inglese ad esempio collocherà la cartella in C:\Documents and Settings\\Application Data\TuxPaint\saved\ (dove user name è il nome di log-in dell'utente nel sistema).

In una versione italiana di Windows XP la collocazione sarà C:\Documents and Settings\\Dati applicazioni\TuxPaint\saved.

Al termine delle modifiche premere Apply e quindi Quit.

Una volta configurato il programma secondo le proprie esigenze, far ripartire Tux Paint.

Le nuove impostazioni scelte in Tux Paint Config saranno attive solamente alla prossima apertura del programma.

MINI GUIDA ALLE FUNZIONI DEL PROGRAMMA



L'uso del programma è facile ed intuitivo: per avviarlo è sufficiente cliccare sull'icona del pinguino Tux, nella cartella che abbiamo creato al momento di decomprimere il programma.

Alla prima apertura del programma compare un foglio bianco con a sinistra una serie di strumenti, a destra le varie opzioni di scelta relative allo strumento selezionato.



Il pinguino Tux si trova nella parte inferiore dello schermo pronto a fornire i suoi suggerimenti



Scegli un colore e un pennello con cui disegnare.

Il bambino è invitato a disegnare a mano libera; può scegliere nella barra posta inferiormente nel foglio il colore col quale dipingere:



La gamma dei colori può apparire a prima vista essenziale. Come vedremo in seguito, al disegno possono essere aggiunti - attraverso il pulsante *Magie* - numerosi effetti e sfumature che renderanno la gamma dei colori effettivamente disponibili molto più ampia.

Il bambino oltre a disegnare può scegliere, tra gli strumenti, altre opzioni.

Strumenti



I **Timbri**, immagini e foto, che potranno essere stampati, ingranditi ruotati su asse verticale ed orizzontale

Strumento per ingrandire o rimpicciolire i timbri



Strumenti per ruotarli su asse verticale od orizzontale



Le **Linee** rette o spezzate, da tracciare scegliendo tra punte di dimensione e forma diverse

Le **Forme** geometriche, piene di colore o vuote.

Il **Testo** in formati e caratteri da scegliere

La **Gomma** (pulsante cancella)

E' possibile usare i tasti **Annulla** e **Ripeti** per annullare, una alla volta, le operazioni effettuate o per ripeterle.

Lo strumento più coinvolgente si attiva col pulsante **Magie** che è in grado di dare al disegno sfumature ed effetti speciali.

Le *magie* permettono di riempire di colore (**Riempì**) e di ruotare l'immagine in modo speculare (**Specchio**, **Ribalta**)

E' possibile creare blocchi di mattoncini (**Blocchi**) o ciuffi di erbetta (**Erba**), creare sfumature arcobaleno (**Arcobaleno**) o balenii scintillanti (**Scintille**), sfumare il colore (**Sfuma**, **Smudge**).

Inoltre si può schiarire o scurire il disegno (**Schiarisci**, **Scurisci**) pixelizzare l'immagine (**Blocchi**), invertirne i colori (**Negativo**), dare un colore di "sottofondo" senza sovrascrivere il disegno (**Tint**), dare un effetto di "sgocciolato" (**Gocciola**) o delineare i contorni delle immagini (**Cartoon**)



Una volta creato il disegno, possiamo salvarlo nella cartella indicata al momento della configurazione.

NOTA SUL FORMATO GRAFICO

L'immagine salvata da TuxPaint è in formato PING (*.png). Si tratta del formato Portable Network Graphics, approvato come standard dal WC3.

E' un formato bitmap simile al GIF; a differenza di questo però non usa l'algoritmo di compressione LZW, che è protetto dal copyright della Unisys, ma un algoritmo pubblico che è anche leggermente più efficiente e consente una compressione senza perdite migliore rispetto a quella del GIF. Permette di gestire milioni di colori e immagini trasparenti.

PRESENTAZIONE - SLIDE SHOW



Il programma TuxPaint dalla versione 0.9.16 presenta una funzionalità di presentazione immagini: quando si utilizza il comando “apri” si apre una pagina con tutti i disegni e gli sfondi disponibili; se sono presenti dei disegni da noi creati, è possibile visionarli in sequenza utilizzando il pulsante “Figure”. Le immagini verranno poi mostrate secondo l'ordine di presentazione (1, 2, 3 ...) da noi assegnato ed alla velocità selezionata a fianco del pulsante “Mostra”



Se si sceglie una serie di immagini simili tra loro, con piccoli particolari modificati, e si seleziona la sequenza di successione più rapida, è possibile creare semplici animazioni.



CONSIGLI DIDATTICI

Alcuni spunti per attività didattiche possono essere presi dalla Guida didattica all'uso di TuxPaint a cura di Francesca Campora, dedicata all'uso didattico di tuxpaint a volte associato ad altri programmi OpenSource disponibili nel live-cd Eduknoppix

- in formato html <http://maestradigitale.it/tuxpaintguide2.0/1.htm>

- in formato pdf <http://maestradigitale.it/tuxpaintguide2.0.pdf>

Altri spunti didattici all'uso di TuxPaint associato ad altri programmi Open Source nel sito http://happytux.altervista.org/guida_didattica/ dedicato all'uso didattico del [live CD DidaTux](#).

LINKS

Il sito web ufficiale di TuxPaint <http://www.tuxpaint.org/>

La guida didattica in italiano <http://maestradigitale.it/tuxpaintguide2.0/1.htm>

Il formato PING <http://www.libpng.org/pub/png/>

Live_cd contenenti anche tuxpaint

Eduknoppix <http://www.eduknoppix.org/>

DidaTux <http://happytux.altervista.org/didatux/>

Copyright 2006 - Mara Morosini m.morosini@uniurb.it

E' garantito il permesso di copiare, distribuire e/o modificare questo documento seguendo i termini della Licenza per "Documentazione Libera GNU", Versione 1.1 o ogni versione successiva pubblicata dalla Free Software Foundation; senza Sezioni Non Modificabili, senza Testi Copertina e senza Testi di Retro Copertina.

Una copia della licenza è disponibile in:

<http://www.softwarelibero.it/gnudoc/fdl.it.html#SEC1>